

Observatorio de la Industria Hotelería Española

Temporada de Primavera – Semana Santa 2013



Índice

Sección I:	Índice OHE General	4
Sección II:	Coyuntura y perspectivas macroeconómicas	5
	Índice OHE Macro	12
Sección III:	Índice OHE Hotelero	13
	Desglose índice OHE Hotelero	14
Sección IV:	Resumen	23

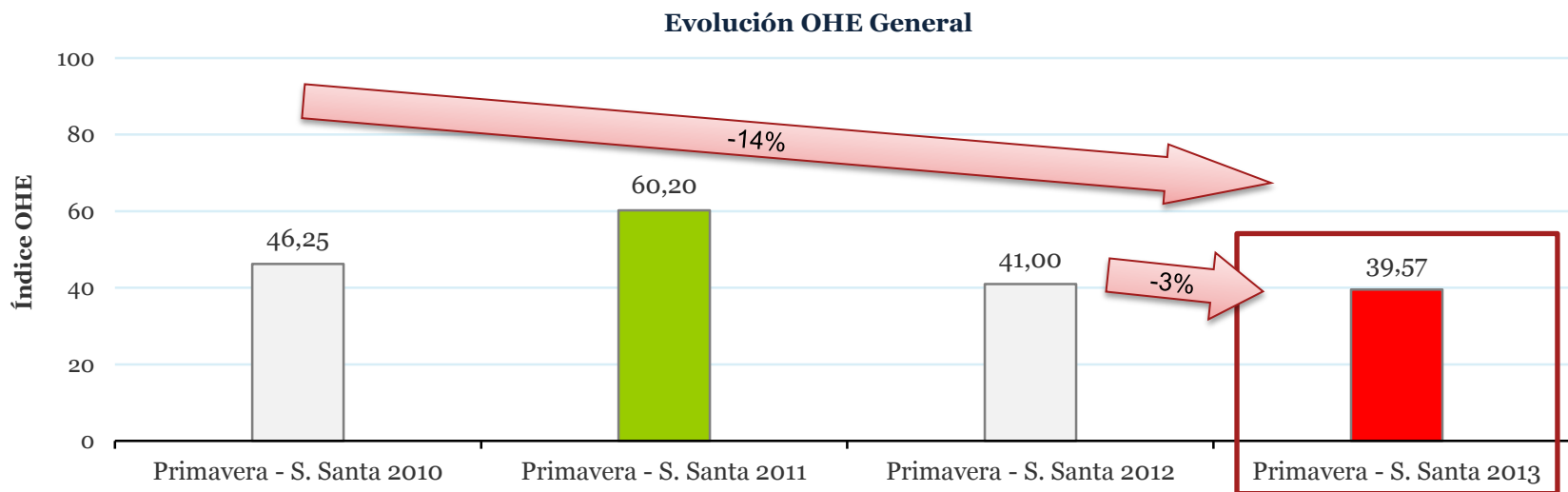
Nota introductoria

- El **OHE General** se desglosa en dos índices parciales, el **OHE Macroeconómico** y el **OHE Hotelero**:
 - El índice **OHE Hotelero** se obtiene como resultado de una encuesta enviada a las 64 asociaciones pertenecientes a CEHAT y refleja las expectativas de la tendencia del sector hotelero en España **basándose en las expectativas de los empresarios hoteleros** pertenecientes a dicha asociación, que engloban más de 1,5 millones de plazas hoteleras en España.
 - El **OHE Macroeconómico** refleja la influencia de los principales factores macroeconómicos combinada con el resultado del Consenso Económico de PwC. El Consenso Económico trimestral de PwC recoge las expectativas de un pool de más de 300 expertos pertenecientes a empresas financieras y no financieras, universidades y centros de investigación, asociaciones empresariales y profesionales y otras instituciones (<http://www.pwc.com/es/es/publicaciones/consenso-economico.jhtml>).
- El índice OHE Primavera – Semana Santa mide las expectativas turísticas de dicha temporada, y siempre se ha de interpretar en comparación con el mismo período del año anterior. El Índice OHE puede tomar valores entre “0” y “100”, donde:
 - Los valores entre 60 y 100 puntos reflejan expectativas positivas
 - Los valores entre 40 y 60 puntos reflejan que no se esperan variaciones significativas
 - Los valores entre 0 y 40 puntos reflejan expectativas negativas para el sector

Sección I

Índice OHE General

Para Primavera – Semana Santa del año 2013 se prevé una reducción del 3% de los valores del índice OHE, hasta llegar a una cifra de 39,57 puntos, lo que supone por primera vez en los últimos cuatro años que las expectativas de los encuestados para el sector sean negativas respecto a la misma temporada del año anterior



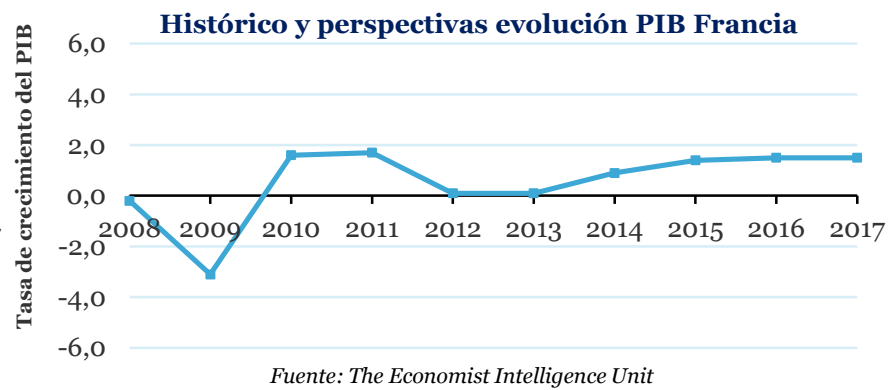
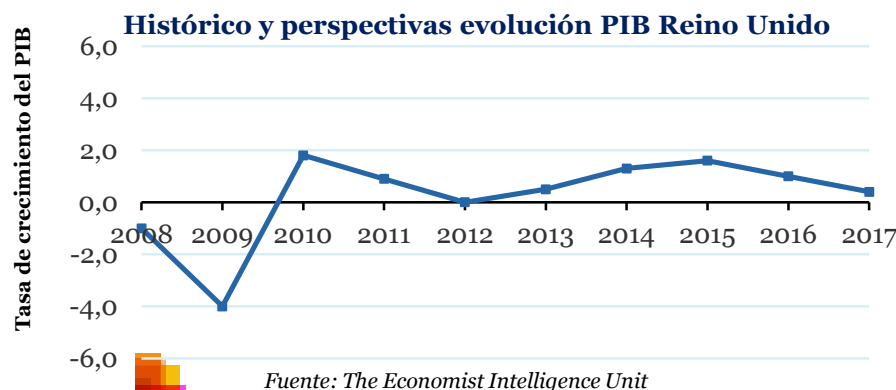
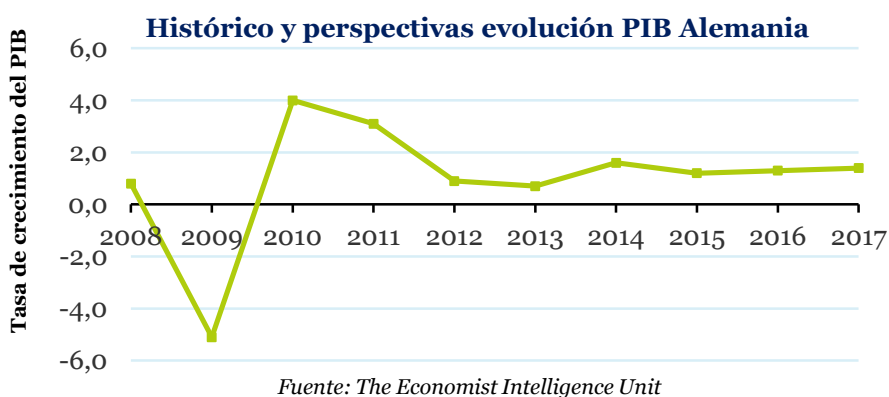
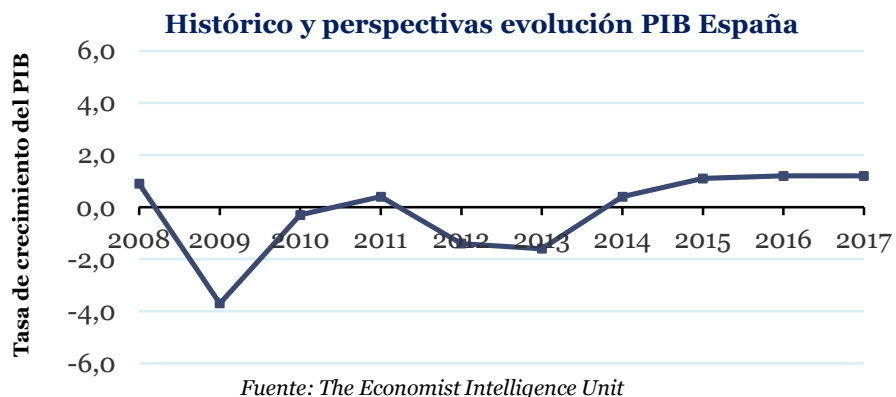
Fuente: Elaboración propia

Sección II

Coyuntura y perspectivas macroeconómicas

Índice OHE Macro

Las expectativas del PIB en España para 2013 muestran una ligera tendencia de recuperación, aunque siguen sin alcanzarse cotas positivas hasta el año 2014. En el resto de países esta tendencia se mantiene hasta 2017 salvo en los dos últimos años en Reino Unido



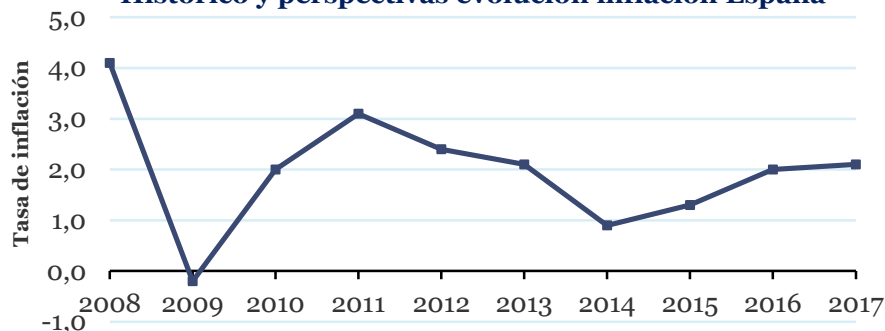
Sección II

Coyuntura y perspectivas macroeconómicas

Índice OHE Macro

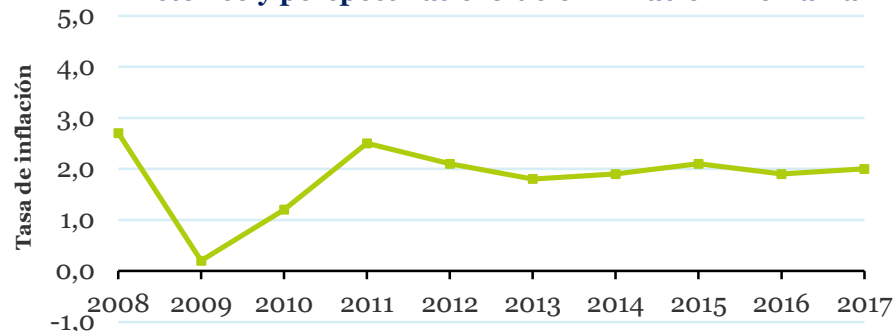
La inflación en España descenderá hasta el 1% en 2014 según las expectativas, año a partir del cual, la tendencia se mantiene en torno al 2% al igual que en el resto de países emisores analizados

Histórico y perspectivas evolución inflación España



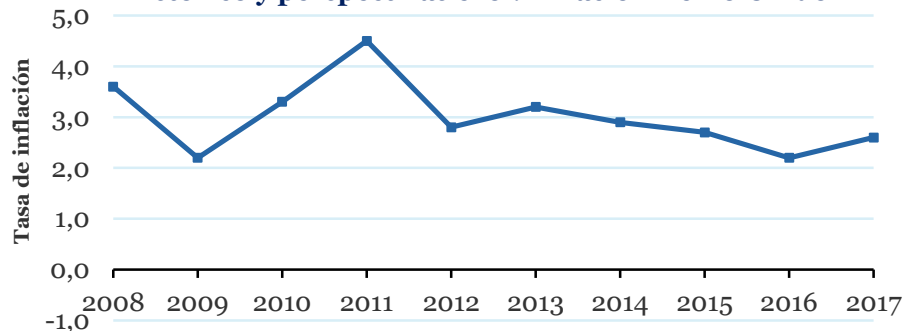
Fuente: The Economist Intelligence Unit

Histórico y perspectivas evolución inflación Alemania



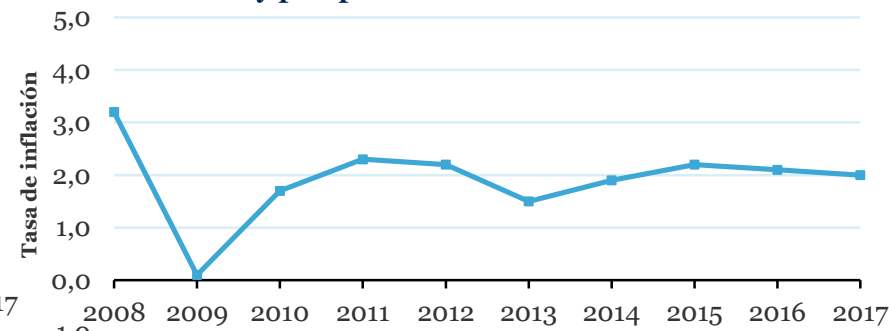
Fuente: The Economist Intelligence Unit

Histórico y perspectivas evol. inflación Reino Unido



Fuente: The Economist Intelligence Unit

Histórico y perspectivas evolución inflación Francia



Fuente: The Economist Intelligence Unit

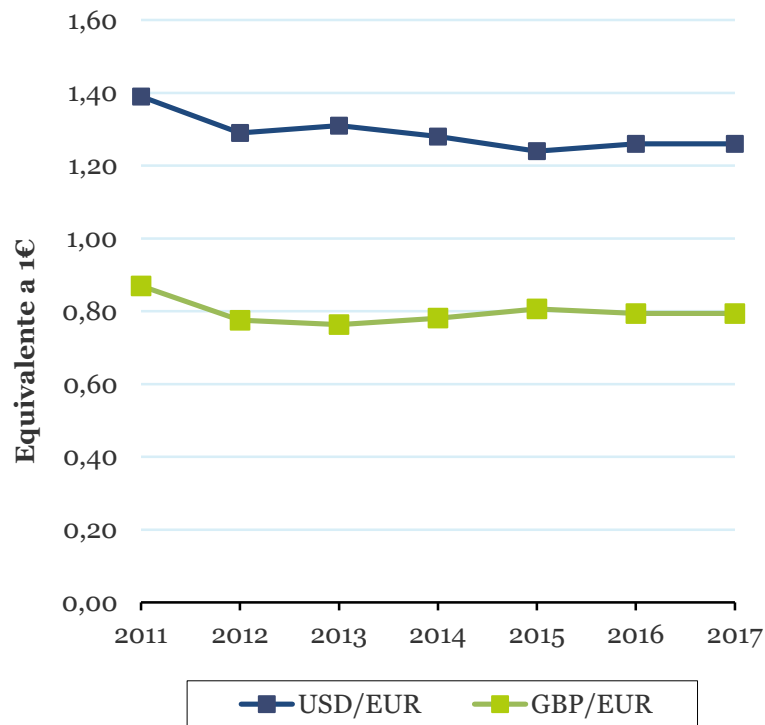
Sección II

Coyuntura y perspectivas macroeconómicas

Índice OHE Macro

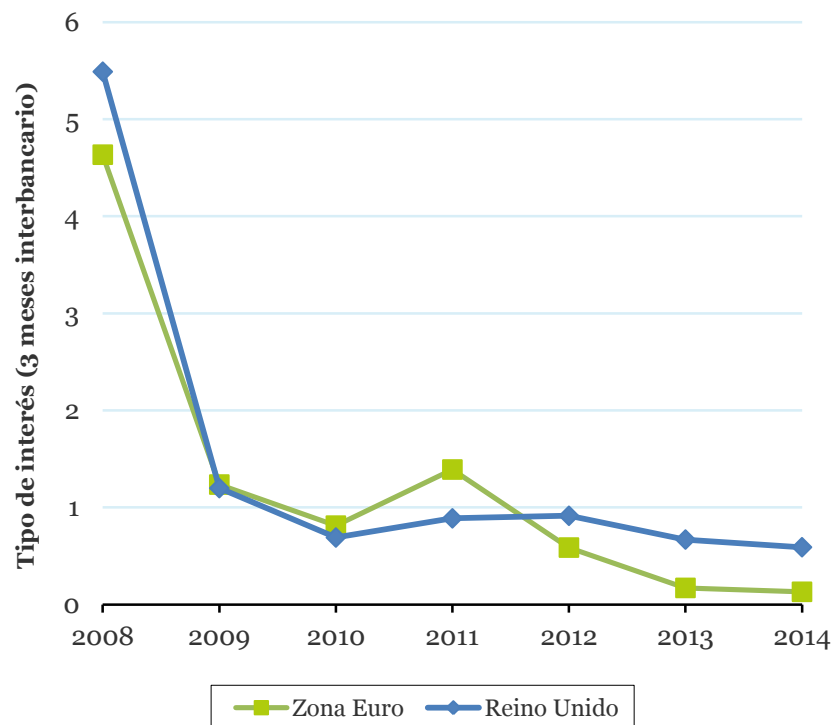
Para el año 2013 se estima una ligera depreciación del euro frente a la libra esterlina y una también ligera apreciación frente al dólar americano. Los tipos de interés estimados descenderán hasta el 0,17% para la zona euro hasta 0,67% para Reino Unido

Histórico y perspectivas evolución tipo de cambio



Fuente: European Central Bank /The Economist Intelligence

Histórico y perspectivas evolución tipo de interés



Fuente: OCDE

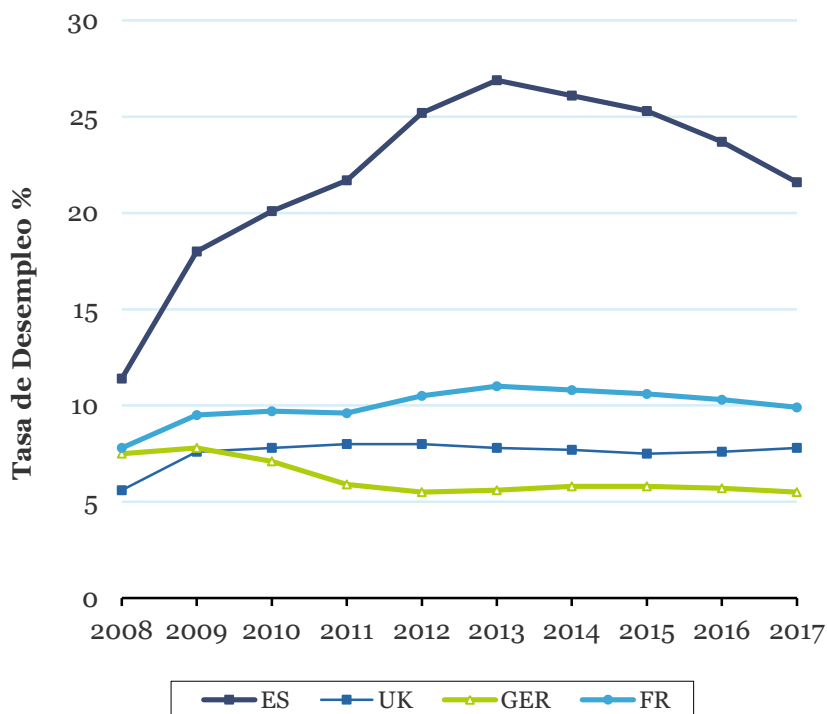
Sección II

Coyuntura y perspectivas macroeconómicas

Índice OHE Macro

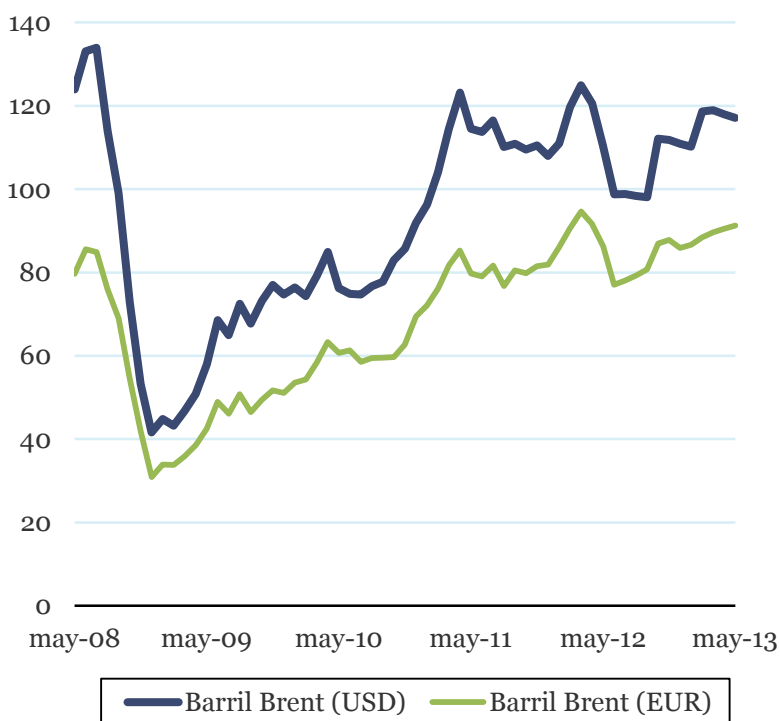
Para 2013 se estima una tasa de desempleo del 26,9% en España si bien dicho porcentaje disminuirá hasta alcanzar valores cercanos al 20% en los años siguientes. La expectativa sobre la tendencia del precio del petróleo es alcista durante Primavera – Semana Santa de 2013

Perspectivas evolución Desempleo



Fuente: The Economist Intelligence Unit

Histórico y perspectivas evolución precio del petróleo



Fuente: NYMEX, BCE, forecasts.org

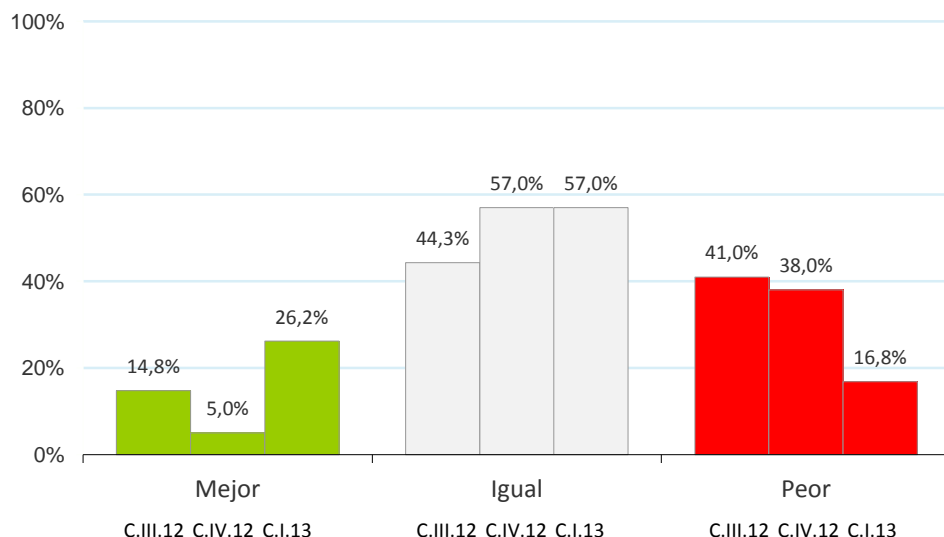
Sección II

Coyuntura y perspectivas macroeconómicas

Índice OHE Macro

La economía de la Unión Europea aumentará en más de 20 puntos según las perspectivas de los expertos consultados. El 83% de ellos estiman que la situación a finales de 2013 será mejor o igual en la Unión Europea que el ejercicio anterior y tan sólo el 16,8% consideran que ésta empeorará

Perspectivas de la Economía en la UE a final de año



Fuente: Consenso Económico PwC

El Consenso Económico trimestral de PwC recoge las expectativas de un pool de más de 300 expertos pertenecientes a empresas financieras y no financieras, universidades y centros de investigación, asociaciones empresariales y profesionales y otras instituciones.

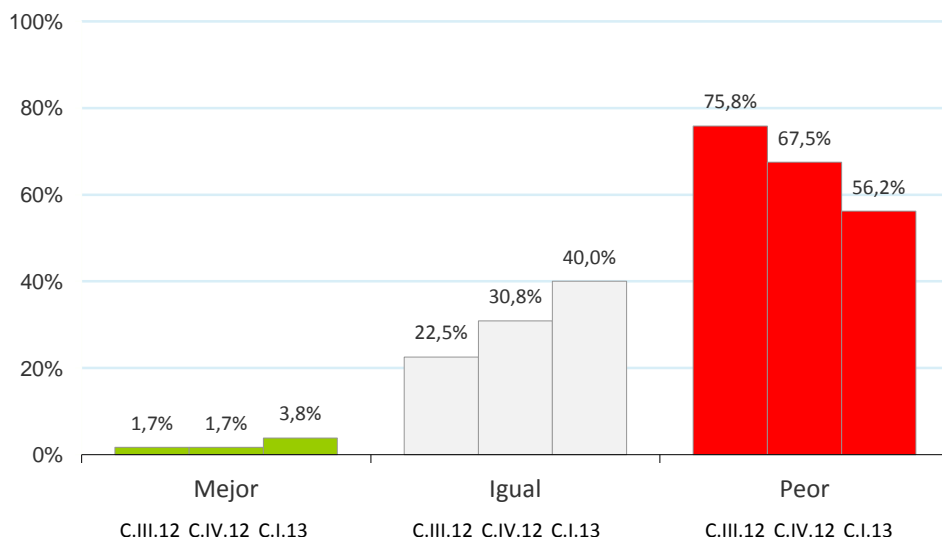
Sección II

Coyuntura y perspectivas macroeconómicas

Índice OHE Macro

La demanda de consumo en los hogares españoles se verá reducida durante los próximos meses según las expectativas del Consenso Económico, si bien éstas son 10 puntos más optimistas que el ejercicio anterior

**Expectativas de evolución de la Demanda en España
Consumo de las Familias próximos 6 meses**



Fuente: Consenso Económico PwC

El Consenso Económico trimestral de PwC recoge las expectativas de un pool de más de 300 expertos pertenecientes a empresas financieras y no financieras, universidades y centros de investigación, asociaciones empresariales y profesionales y otras instituciones.

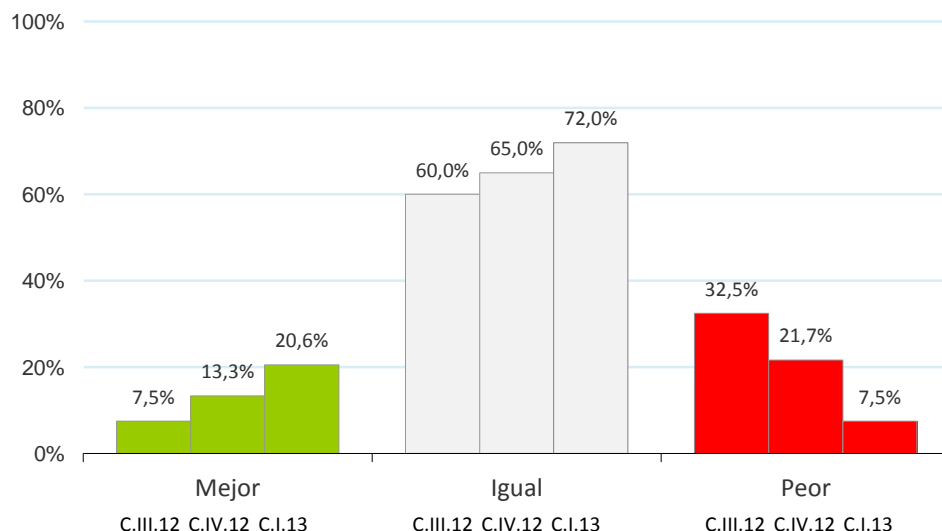
Sección II

Coyuntura y perspectivas macroeconómicas

Índice OHE Macro

Más del 90% de los expertos auguran que la economía española será mejor o igual durante los próximos 6 meses. El número de expertos que consideran que habrá un empeoramiento de la economía se ha ido reduciendo progresivamente durante los últimos cuatrimestres hasta llegar al 7,5% en el último Consenso

Perspectivas de la coyuntura española para los próximos 6 meses



Fuente: Consenso Económico PwC

El Consenso Económico trimestral de PwC recoge las expectativas de un pool de más de 300 expertos pertenecientes a empresas financieras y no financieras, universidades y centros de investigación, asociaciones empresariales y profesionales y otras instituciones.

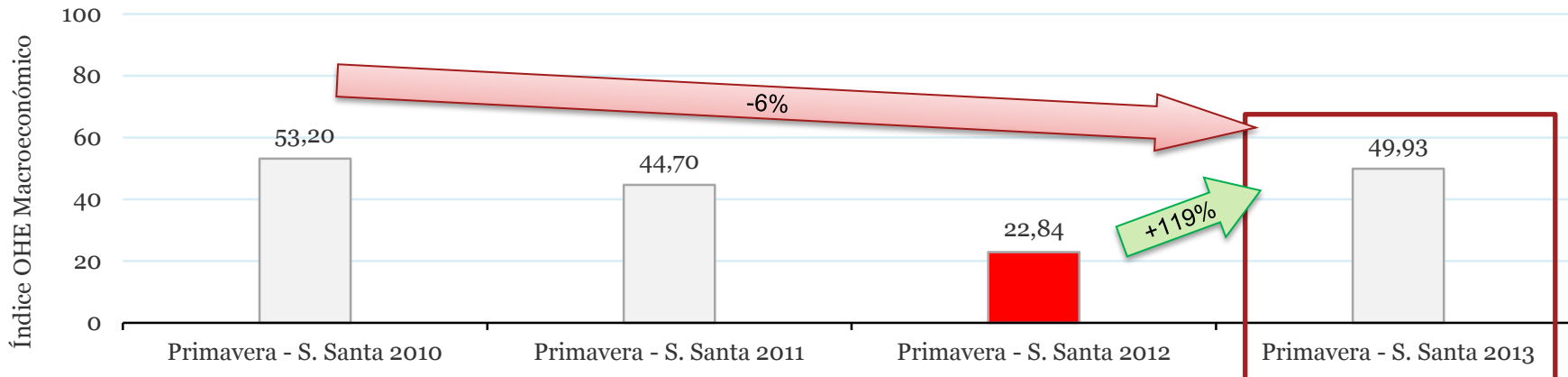
Sección II

Coyuntura y perspectivas macroeconómicas

Índice OHE Macro

El índice OHE Macro muestra una variación respecto a la misma temporada del ejercicio anterior de un 119% aunque a pesar de ello la cifra alcanzada es de 49,93 puntos, lo que indica que no se esperan variaciones significativas

Evolución OHE Macroeconómico



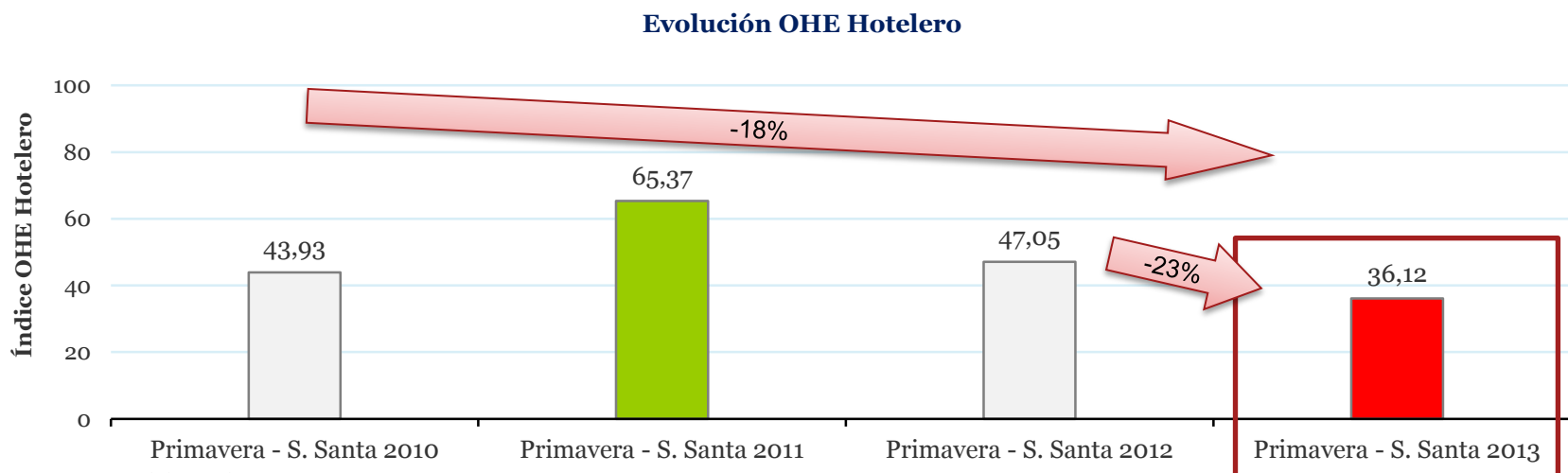
Fuente: Elaboración propia

- El índice parcial Macroeconómico se calcula en base a los 7 factores macroeconómicos que se considera influyen de forma más significativa en el turismo: el PIB, el IPC, la tasa de desempleo, el precio del petróleo, el tipo de cambio con el dólar americano y la libra esterlina, el tipo de interés y las expectativas de los expertos sobre la coyuntura económica española, europea y de la demanda de consumo de las familias españolas.
- Las expectativas son más optimistas que el año anterior por primera vez desde Primavera – Semana Santa de 2010 debido principalmente a las expectativas de estabilización de la inflación y de los tipos de interés así como a la previsión positiva del PIB en tres de los cuatro países de estudio

Sección III

Índice OHE Hotelero

Se estima una disminución significativa de los valores del índice OHE Hotelero tanto respecto a la temporada de Primavera – Semana Santa del año anterior como en la evolución de los últimos cuatro años, situándose éste en los 36,12 puntos



Fuente: Elaboración propia

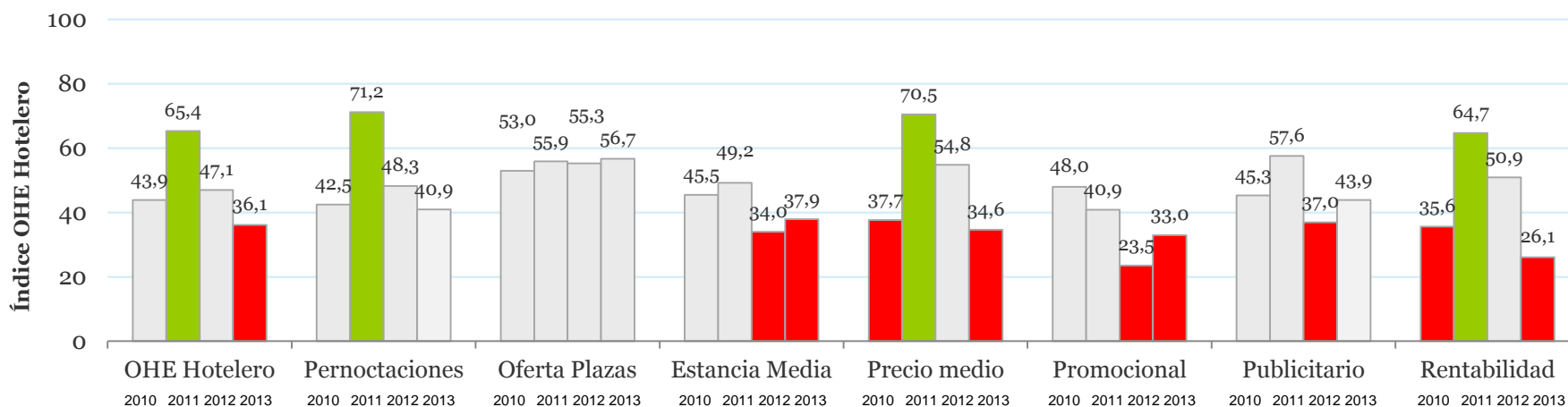
- El OHE Hotelero se obtiene como resultado de una encuesta enviada a las 64 asociaciones pertenecientes a CEHAT que engloban más de 1,5M de plazas hoteleras, recogiendo sus expectativas de evolución sobre los principales factores de la ocupación hotelera: número de pernoctaciones, oferta de plazas, duración de la estancia, precios de los alojamientos, esfuerzos promocionales de las administraciones públicas, esfuerzos publicitarios de los empresarios de establecimientos turísticos y su rentabilidad.
- Al contrario que en la temporada de Primavera – Semana Santa de 2012 se observa un cierto pesimismo en las expectativas de los agentes del sector para 2013, basando este pesimismo principalmente en las malas previsiones estimadas por éstos en el número de días de estancia media, el precio medio y la rentabilidad esperada para la temporada de análisis.

Sección III

Índice OHE Hotelero - desglose

Se observa una reducción en las previsiones de todos los factores de análisis salvo en pernoctaciones, oferta de plazas y gasto publicitario cuyas estimaciones son de estabilidad, siendo especialmente elevada la caída prevista en rentabilidad, que ha descendido hasta los 26,1 puntos

Evolución OHE Hotelero (desglose)



Fuente: Elaboración propia

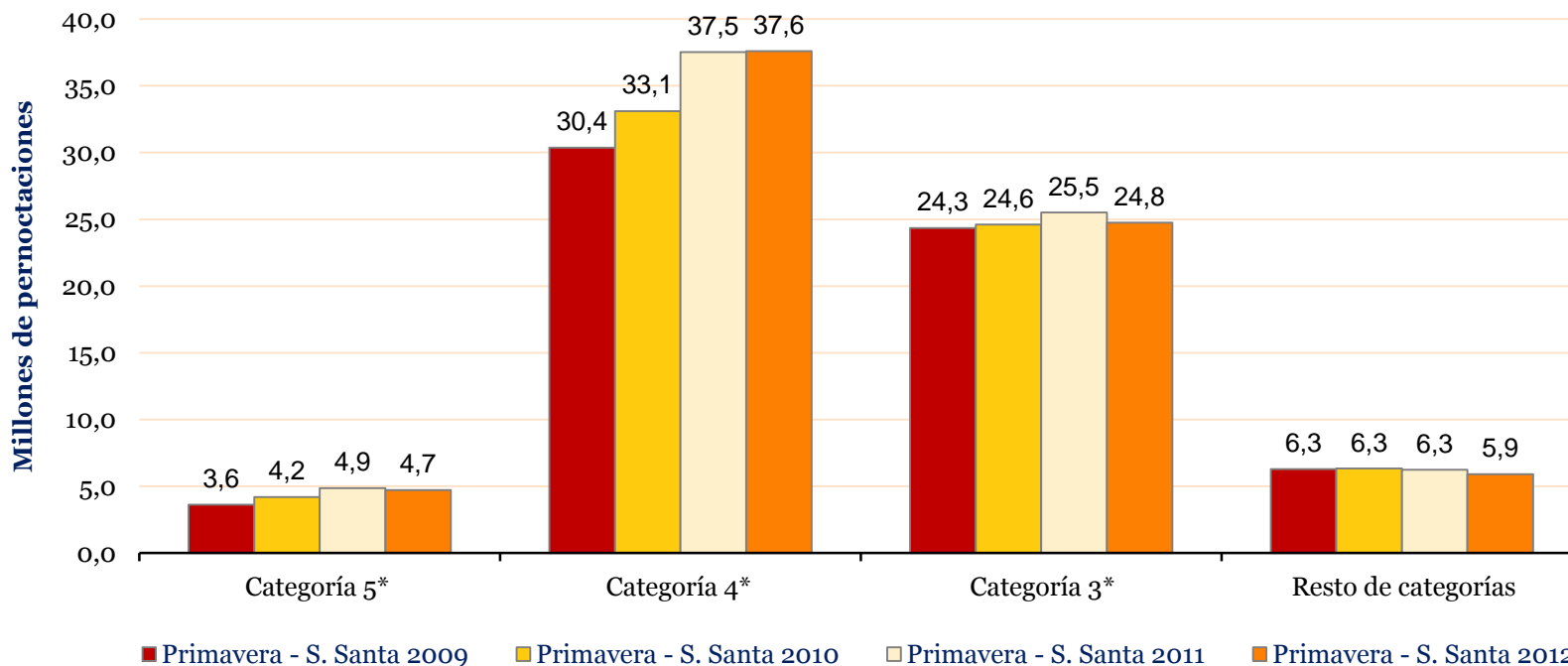
- Aumenta un 36% el número de encuestados que estima que la rentabilidad va a disminuir con respecto a Primavera – Semana Santa de 2012.
- Está previsto, según los agentes del sector, que tanto el número de pernoctaciones como el de oferta de plazas se mantenga, al igual que se preveía en la misma temporada del año anterior.
- Por el contrario, en el caso de la estancia media, el precio medio y la inversión promocional, las expectativas son pesimistas, siendo la caída más significativa la del precio medio.

Sección III

Índice OHE Hotelero

Durante la temporada de Primavera – Semana Santa de 2012 las pernoctaciones reales fueron por primera vez inferiores a las de la misma temporada del año anterior salvo en el caso de la categoría de 4 estrellas, donde la cifra fue ligeramente superior

Pernoctaciones por categoría

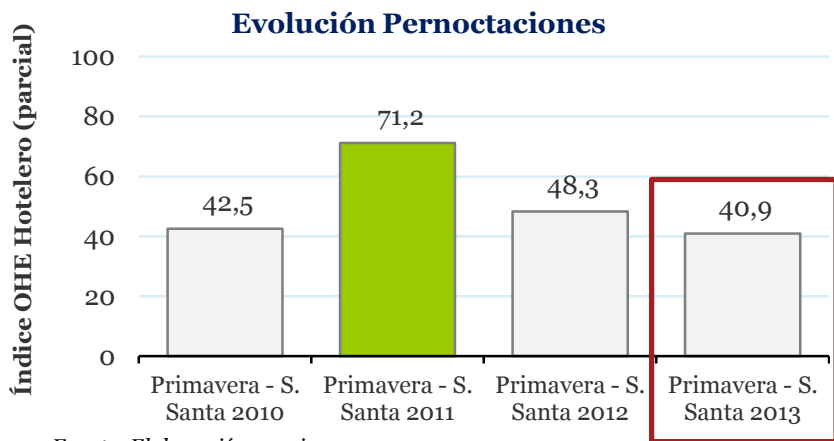


Fuente: CEHAT Hotel Monitor

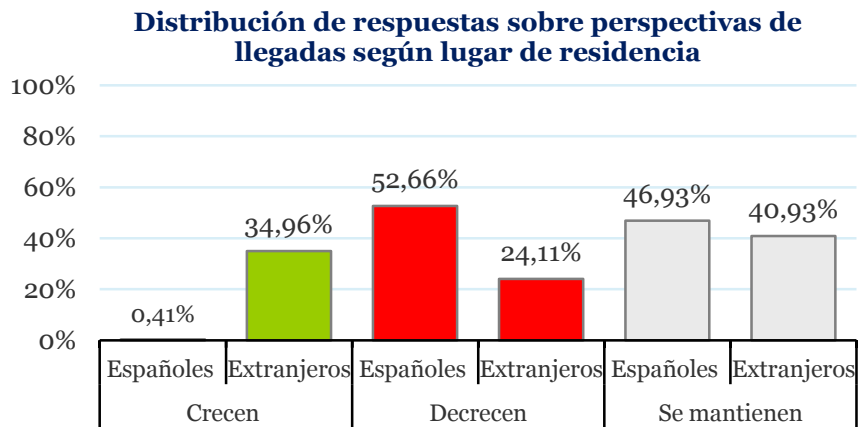
Sección III

Índice OHE Hotelero

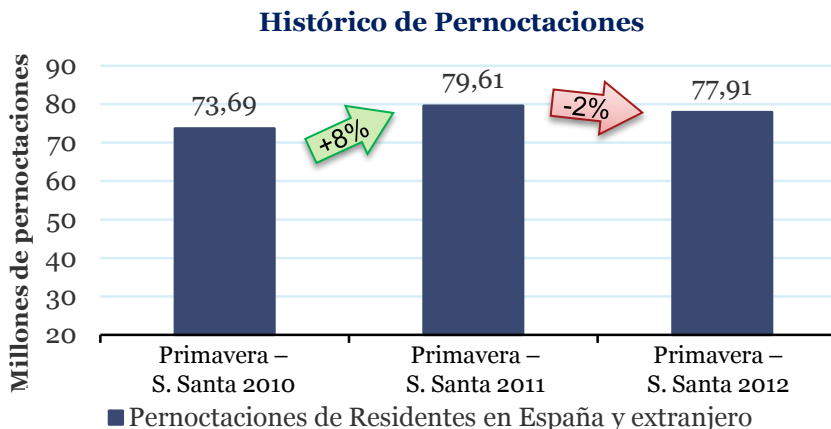
¿Cómo cree que va a evolucionar el número de pernoctaciones de los huéspedes de su alojamiento durante la Primavera – Semana Santa de 2013?



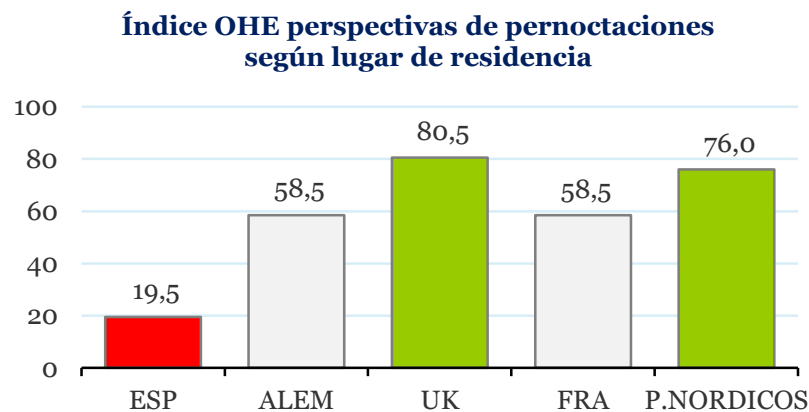
Fuente: Elaboración propia



Fuente: Elaboración propia



Fuente: INE

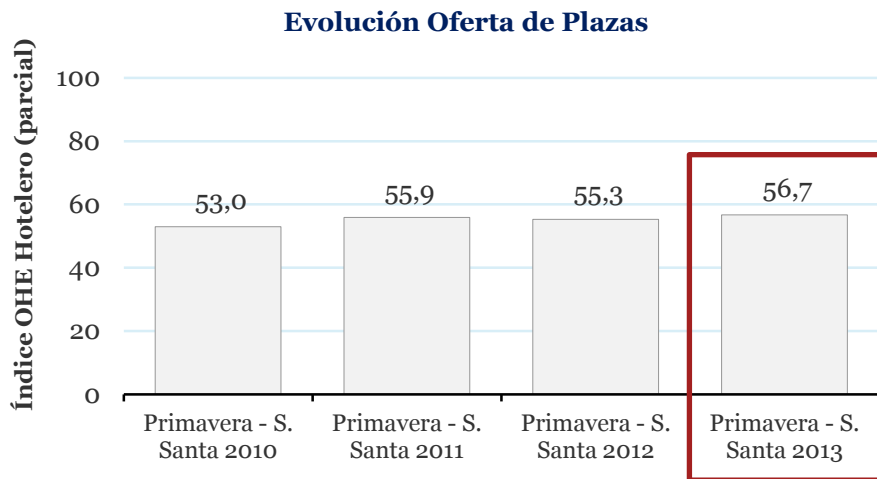


Fuente: Elaboración propia

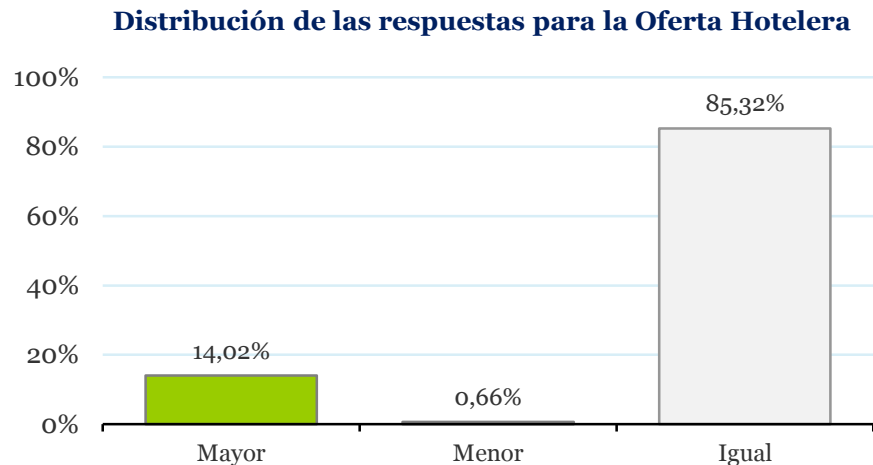
Sección III

Índice OHE Hotelero

¿Cómo cree que va a evolucionar la oferta hotelera de su zona en cuanto al número de plazas?

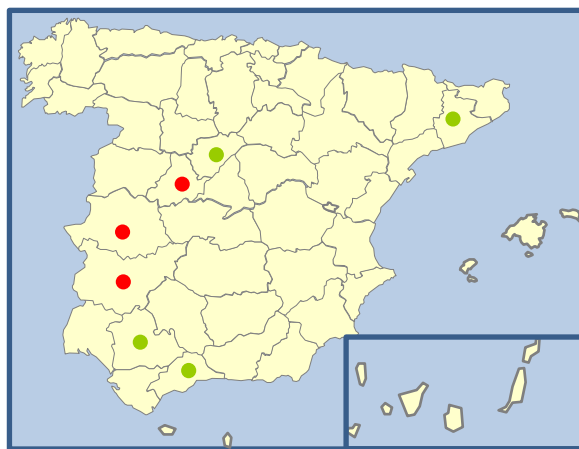


Fuente: Elaboración propia



Fuente: Elaboración propia

Distribución Geográfica de las respuestas para la Oferta Hotelera



Leyenda

- Provincias donde se espera un aumento de la oferta hotelera
- Provincias donde se espera una disminución de la oferta hotelera

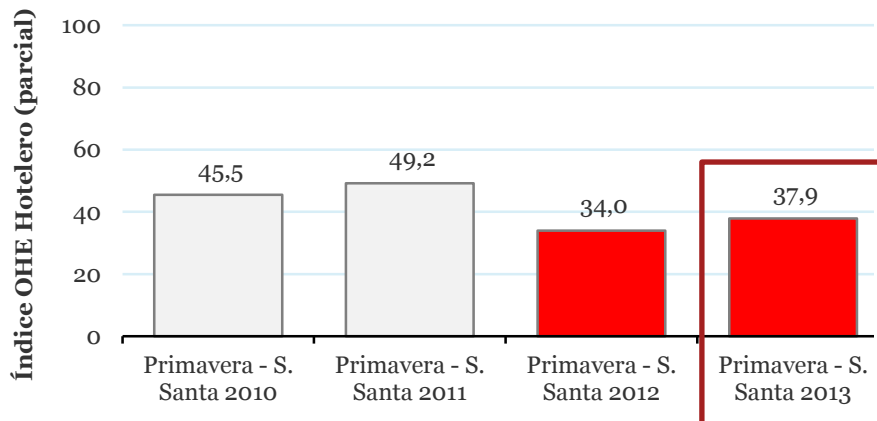
Fuente: Elaboración propia

Sección III

Índice OHE Hotelero

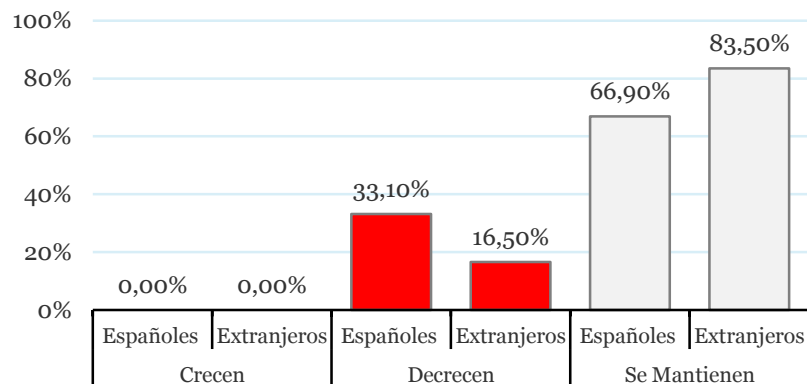
¿Cómo cree que evolucionará la estancia media de sus huéspedes?

Evolución Estancia Media



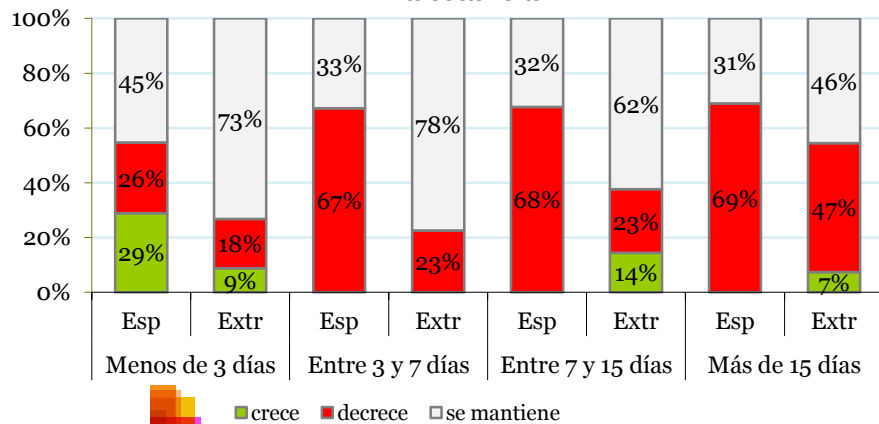
Fuente: Elaboración propia

Distribución de las respuestas para la Estancia Media



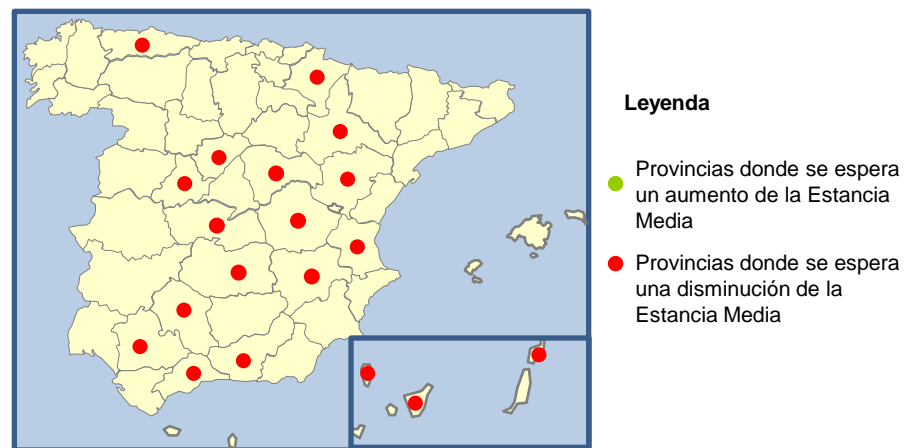
Fuente: Elaboración propia

Distribución de las respuestas para la duración de la estancia



Fuente: Elaboración propia

Distribución Geográfica de las respuestas para la Estancia Media

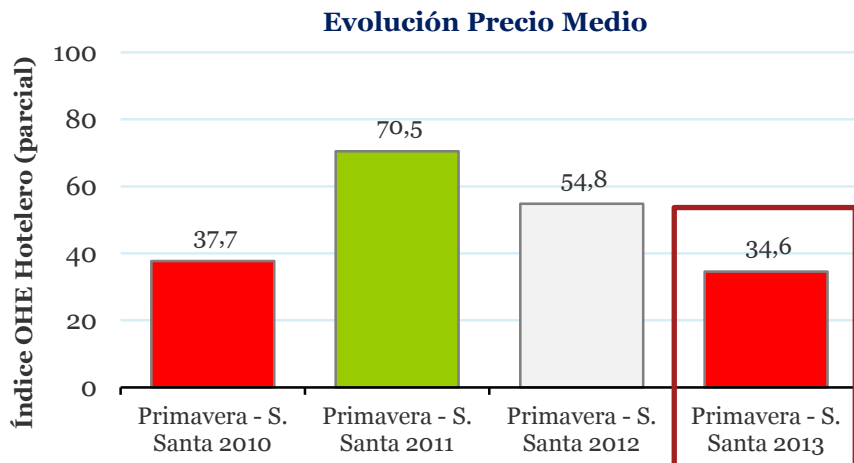


Fuente: Elaboración propia

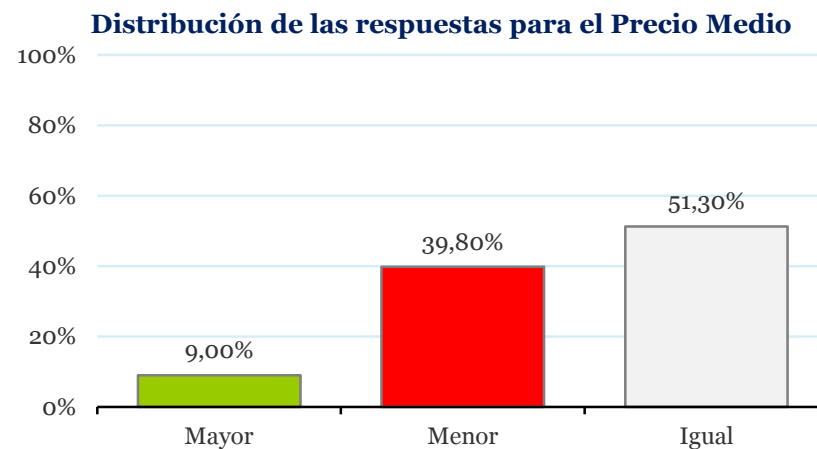
Sección III

Índice OHE Hotelero

¿Cómo estima que va a evolucionar el precio medio de la habitación de su empresa de alojamiento?

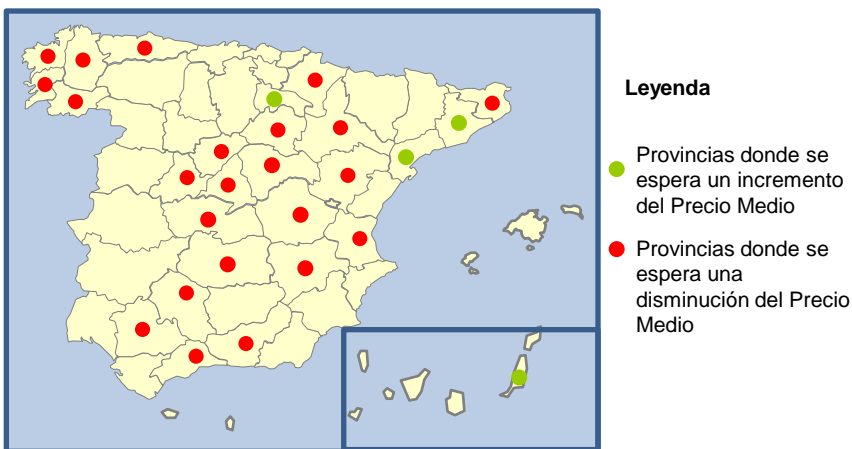


Fuente: Elaboración propia

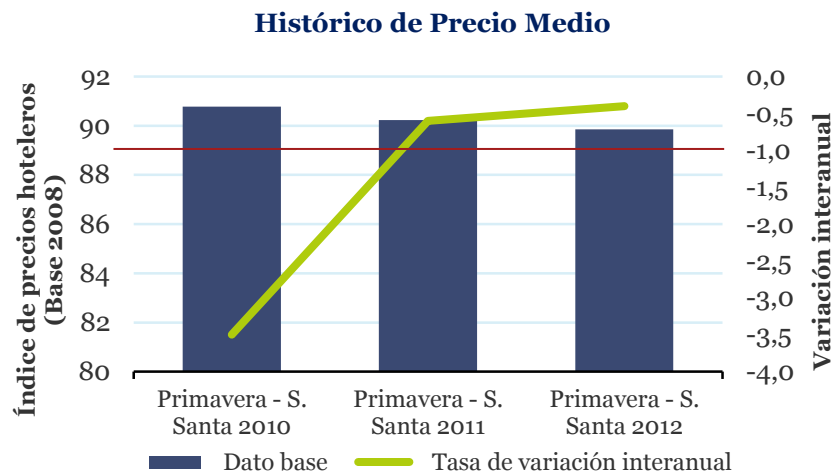


Fuente: Elaboración propia

Distribución Geográfica de las respuestas para el Precio Medio



pwc Fuente: Elaboración propia



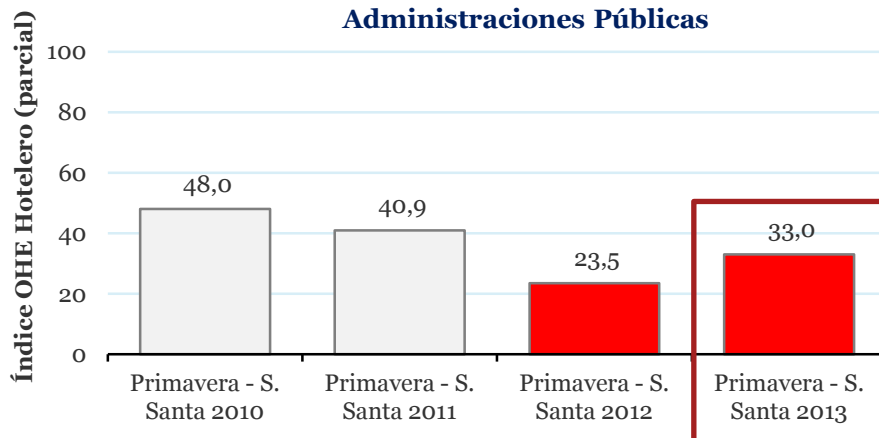
Fuente: INE

Sección III

Índice OHE Hotelero

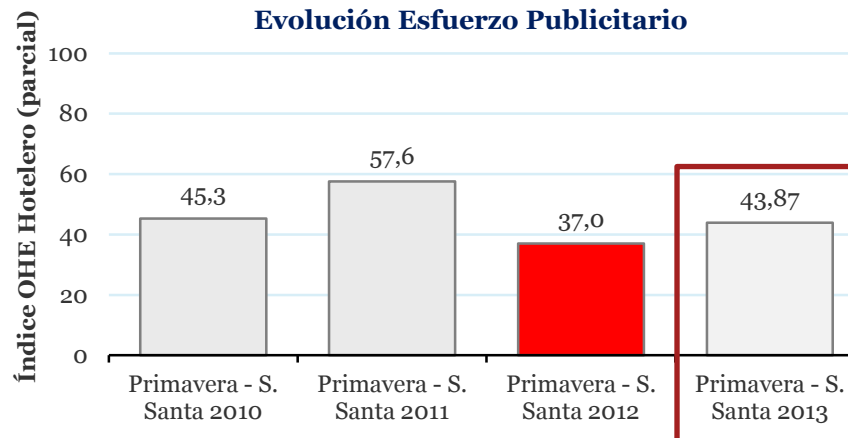
¿Cómo cree que evolucionará el esfuerzo promocional en comparación la misma temporada del año anterior?

Evolución Esfuerzo Promocional de las Administraciones Públicas



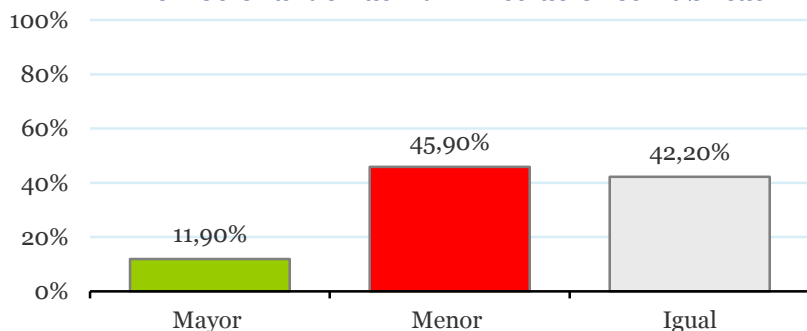
Fuente: Elaboración propia

Evolución Esfuerzo Publicitario



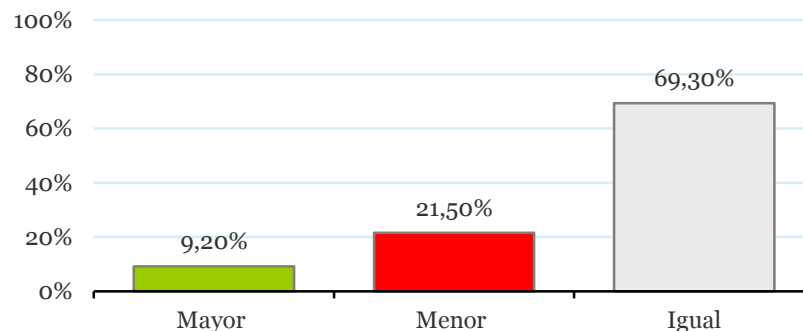
Fuente: Elaboración propia

Distribución de las respuestas para el esfuerzo Promocional de Las Administraciones Públicas



Fuente: Elaboración propia

Distribución de las respuestas para el esfuerzo Publicitario



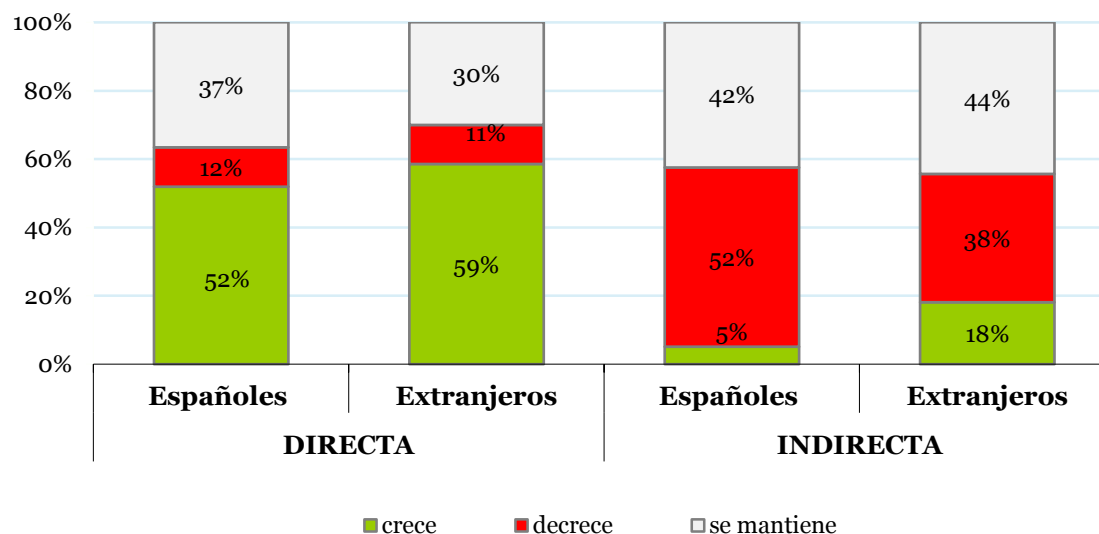
Fuente: Elaboración propia

Sección III

Índice OHE Hotelero

¿Cómo cree que evolucionará la contratación de su oferta de alojamiento por cada uno de los siguientes canales de intermediación?

Distribución de las respuestas para el canal de Intermediación



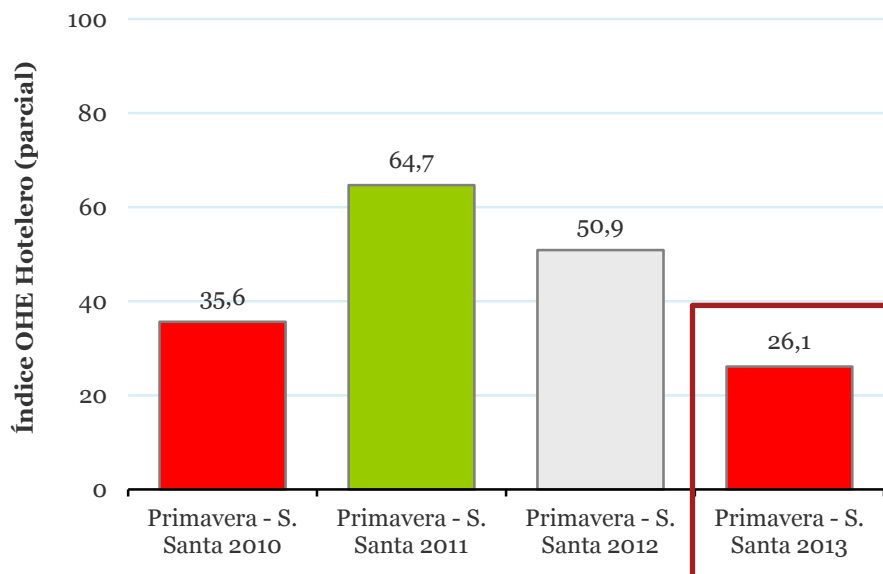
Fuente: Elaboración propia

Sección III

Índice OHE Hotelero

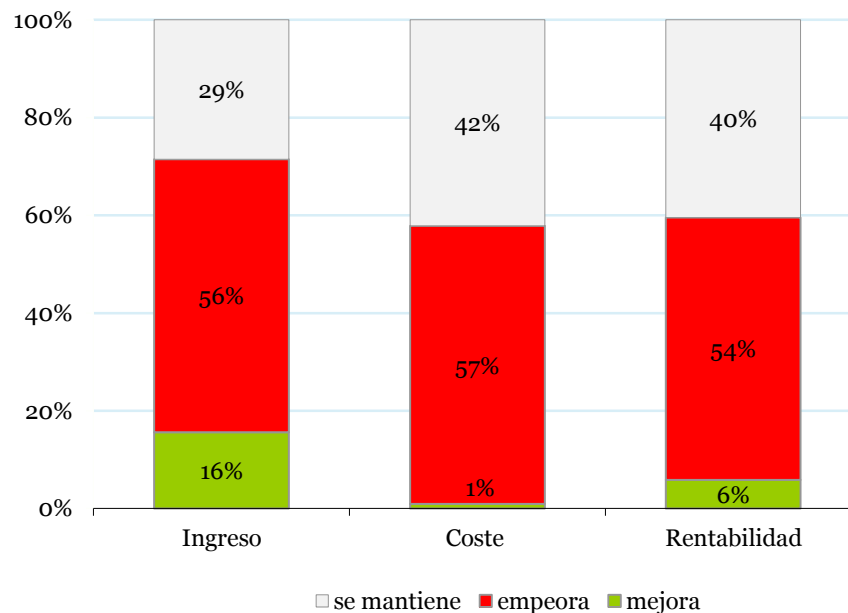
¿Cómo cree que evolucionará la rentabilidad de su empresa de alojamiento (sin costes financieros)?

Evolución Rentabilidad



Fuente: Elaboración propia

Distribución de las respuestas para la Rentabilidad



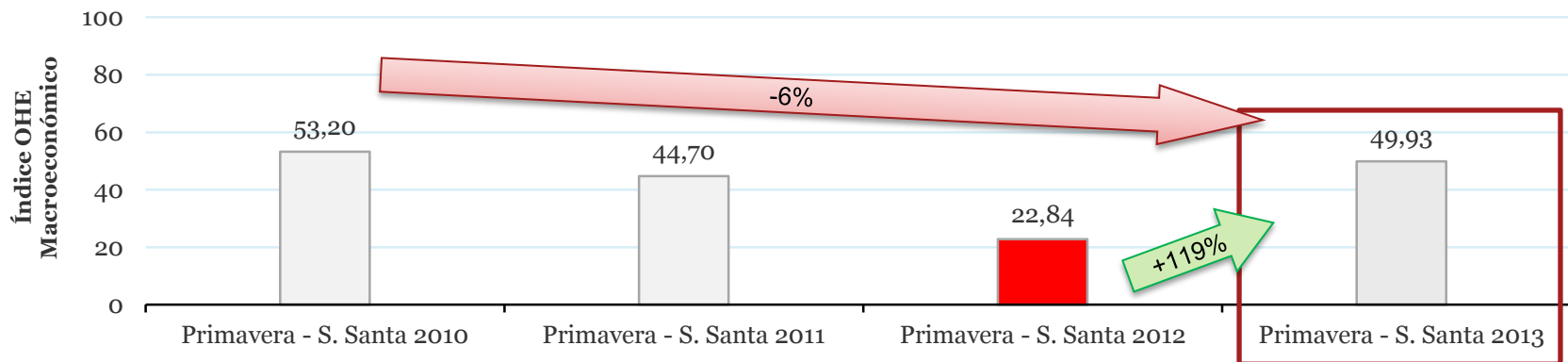
Fuente: Elaboración propia

Sección IV

Resumen

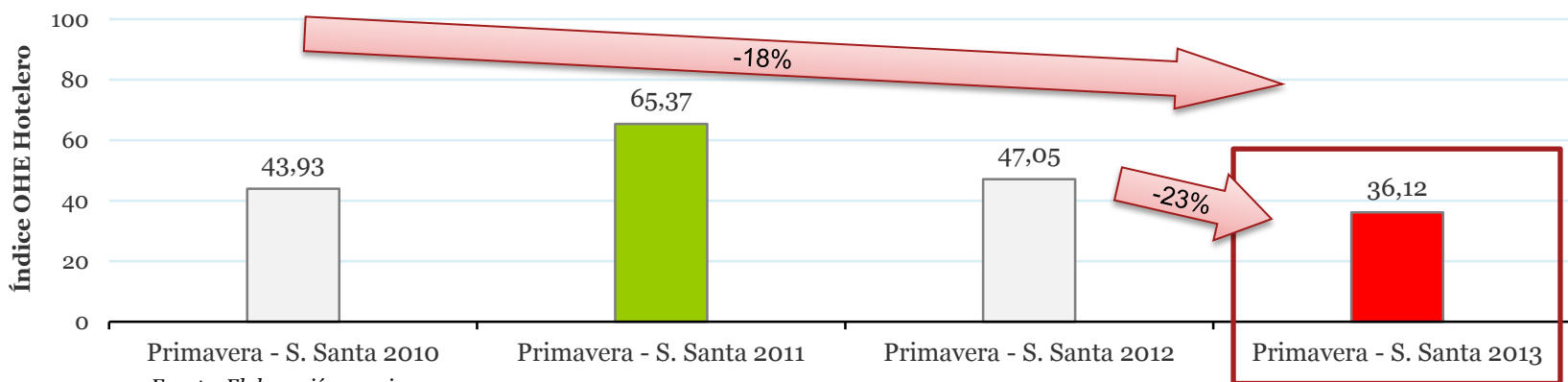
Las expectativas para la temporada de Primavera – Semana Santa de 2013 son contradictorias entre el índice OHE Macroeconómico, con un crecimiento del 119%, y el índice OHE Hotelero con una reducción de un 23% respecto del mismo periodo del ejercicio anterior

Evolución OHE Macroeconómico



Fuente: Elaboración propia

Evolución OHE Hotelero

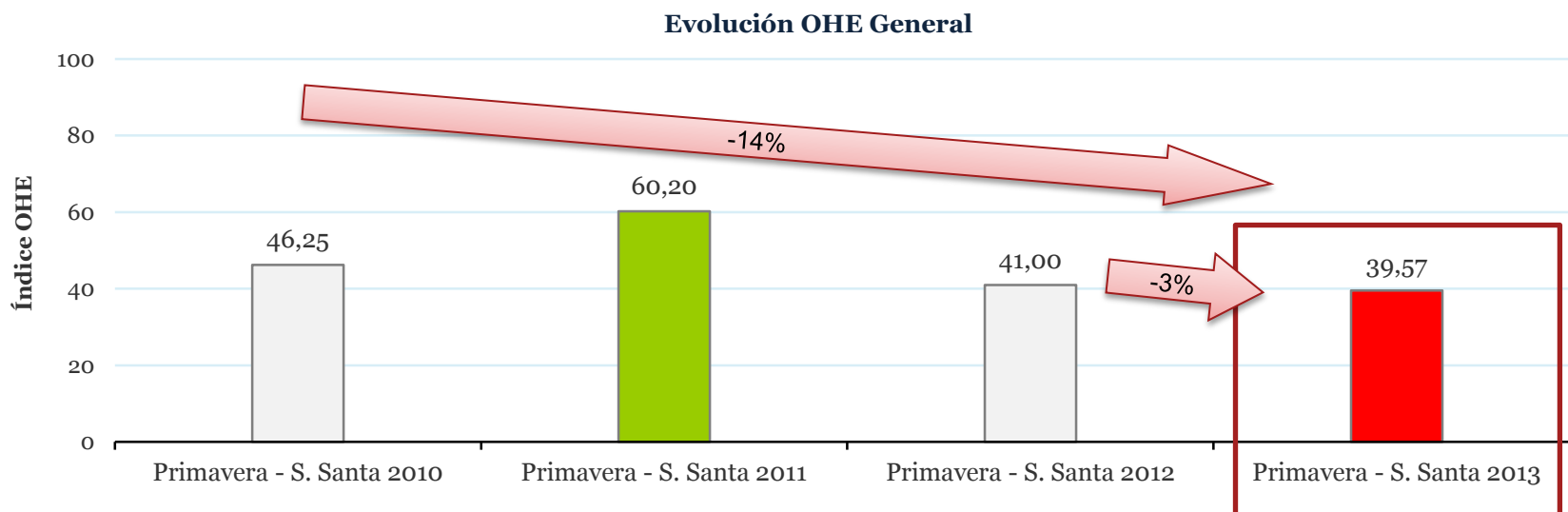


Fuente: Elaboración propia

Sección IV

Resumen

A pesar de la mejoría de las expectativas del entorno macroeconómico, las expectativas del entorno hotelero son pesimistas respecto al mismo ejercicio del año anterior, situándose el índice OHE para la temporada de Primavera – Semana Santa 2013 en los 39,57 puntos



Fuente: Elaboración propia